

Brugervejledning i anvendelse af elektronisk system til MTBO Vintercup

Version 2.3 Dato 21. December 2014, Opdateret sammen version 2.3 af Vintercup programmet

Indhold:

1. Generelt
 - 1.1 Materiel
 - 1.2 Software
 - 1.3 Tidslinje
2. Opsætning af udstyr
 - 2.1 PC, printer og aflæsningsudstyr
 - 2.2 Klargøring SW
 - 2.3 E-time
 - 2.4 Access program
3. Tips og tricks

1. Generelt:

Vejledning gælder både ved indlæggelse af deltagere på dagen *og hvis der laves start-/holdlister i Excel før løbsdagen (anført med anden skrifttype og i kursiv)*

1.1. Materiel

PC

Printer m. ekstra toner og papir (ligger i Vintercup kasse)

Aflæserenhed MTR4

Stræktidsprinter EPR-3 m. strimmelrulle (termo)

15 poster m. 3 postenheder og spørgsmålsplade

1 ekstra stativ (kun 2 af postenhederne virker)

2 startposter/-enheder på stativ (nr. 0)

1 målpost/-enhed på stativ

Emit brikker

Backup kort og tape

Startur (Møller sport eller Aalborg OK)

EMIT Brikker/aflæser hos Egon Sloth. egon.sloth@mail.dk, pris 5 kr/stk

PC og printer hos Søren Theilgaard. soeren@spurvevej9.dk, Mobil 30531287

Startur v. Møller sport, telefon 86891996

1.2. Software

eTiming 3.5

Løbsprogram (Access), pt. ver. NOV 2014

Excel filer m. spørgsmål (med mindre det testes direkte)

startliste (med mindre det tastes direkte)

1.3. Tidslinje

Ugen op til løbet

Spørgsmål indtastes, printes og lamineres til opsætn. på poster

Startliste udarbejdes, herunder tildeling af brikkenr.

Indlæg én "testbrik/-hold" i listen

Brikker samles i start- eller holdnr. rækkefølge

På dagen

Kontrol af postenheder

- Nulstil én brik og stempling af alle poster
- Aflæs brik og print på EPR-3
- Kontroller postnr. (45 stk. i nr. rækkefølge)

Poster udsættes (evt. med supplerende kontrolstempling)

Ophængning af startlister i holdnr- og navnerækkefølge

Deltagertilmelding og brikkeudlevering

Indtastning i løbsprogram

Tilretning i ft. forhåndstilmeldte/nye tastes

Startliste udleveres til startpersonale

Startområde opstilles min. 15 min. før start

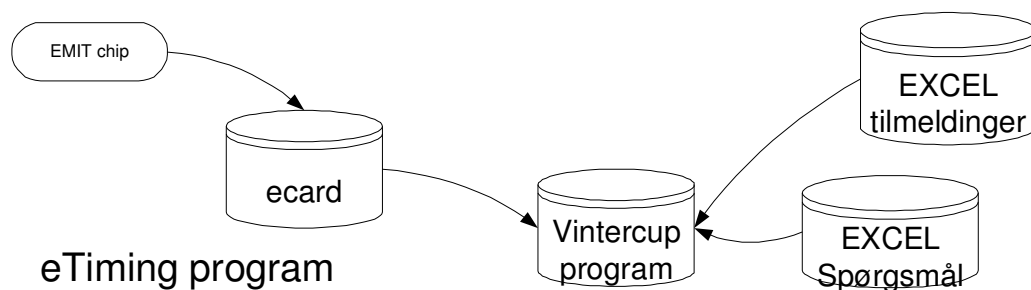
PC, printer og aflæsningsudstyr samles.

Se pkt. 2 Opsætning af udstyr

Aflæs testbrik og kontroller E-time, løbsprogram og udskrift

(bemærk at den samme brik ikke kan aflæses 2 gange i træk på MTR4)

2. Opsætning af udstyr:



2.1. Opsætning af PC, printer og aflæsningsudstyr

Printer tilkobles PC med USB

MTR4 (stik D) tilkobles PC med USB og tændes (Clear/On knap)
(MTR 4 kræver ikke strømtilslutning)

EPR-3 (kræver strøm) tilkobles MTR4 (stik B) og tændes (på stor knap)

2.2. Klargøring SW

Opret et bibliotek på computeren, f.eks.

"C:\Data\MTBO Vintercup 2014-15\3 afd Rebild"
(herefter kaldet **mappen**)

Hent løbsprogram fra hjemmesiden og læg det ind i mappen.

Læg Excel filer med spørgsmål og deltagere ind i mappen.

2.3. Opsætning e-time

Start programmet eTiming 3.5 fra skrivebordet af PC.

(Hvis der fremkommer fejlmelding se Tips og tricks)

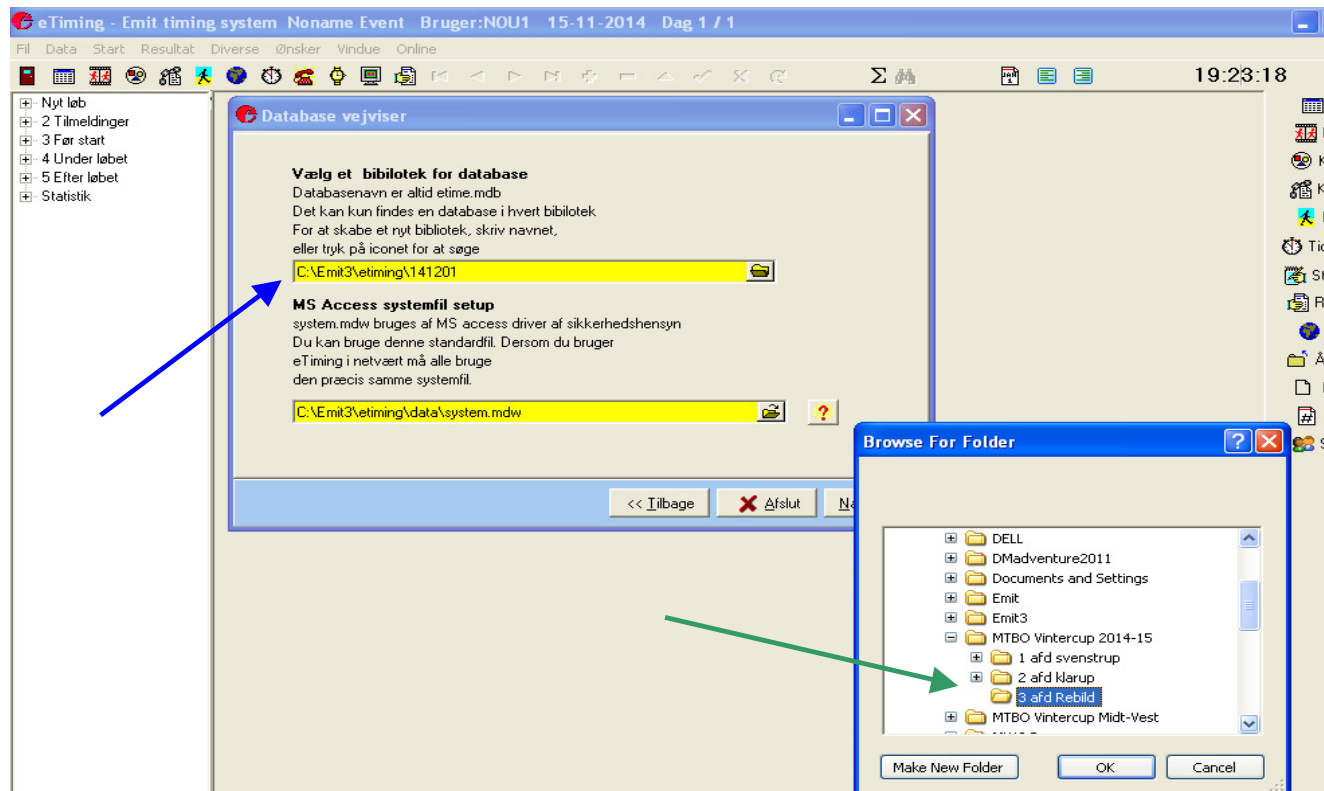


Hvis det er et nyt løb, skabes en ny database og den "gemmes" i **mappen**:

Vælg "Fil" (rød pil)

Vælg "Ny"

Vælg "Næste"



I det øverste punkt "Vælg et bibliotek for databasen" (blå pil) –

Klik dig frem til **mappen** (grøn pil)

(det nederste punkt skal ikke ændres og der skal stå ovenstående)

Vælg <OK>

Vælg <Næste>

Vælg <Næste>

Vælg <Næste>

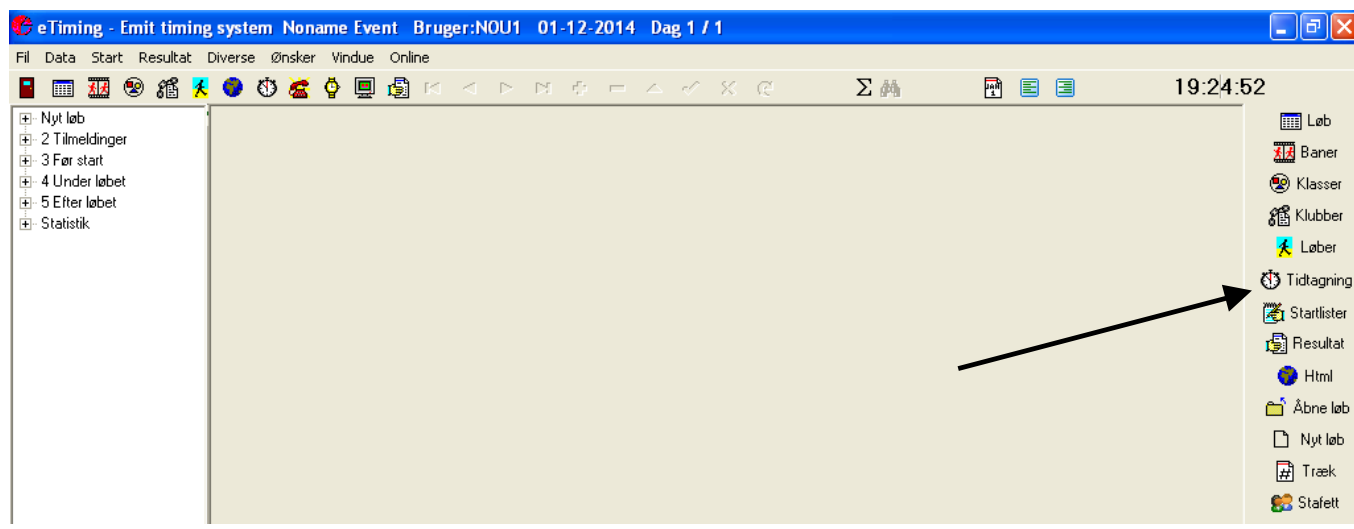
Vælg <Færdig>

Hvis du tidligere har oprettet databasen i den korrekte mappe og ikke har åbnet andre databaser i mellemtiden, så bevarer e-time opsætningen. Hvis du derimod har været inde i andre databaser, så skal du åbne databasen igen.

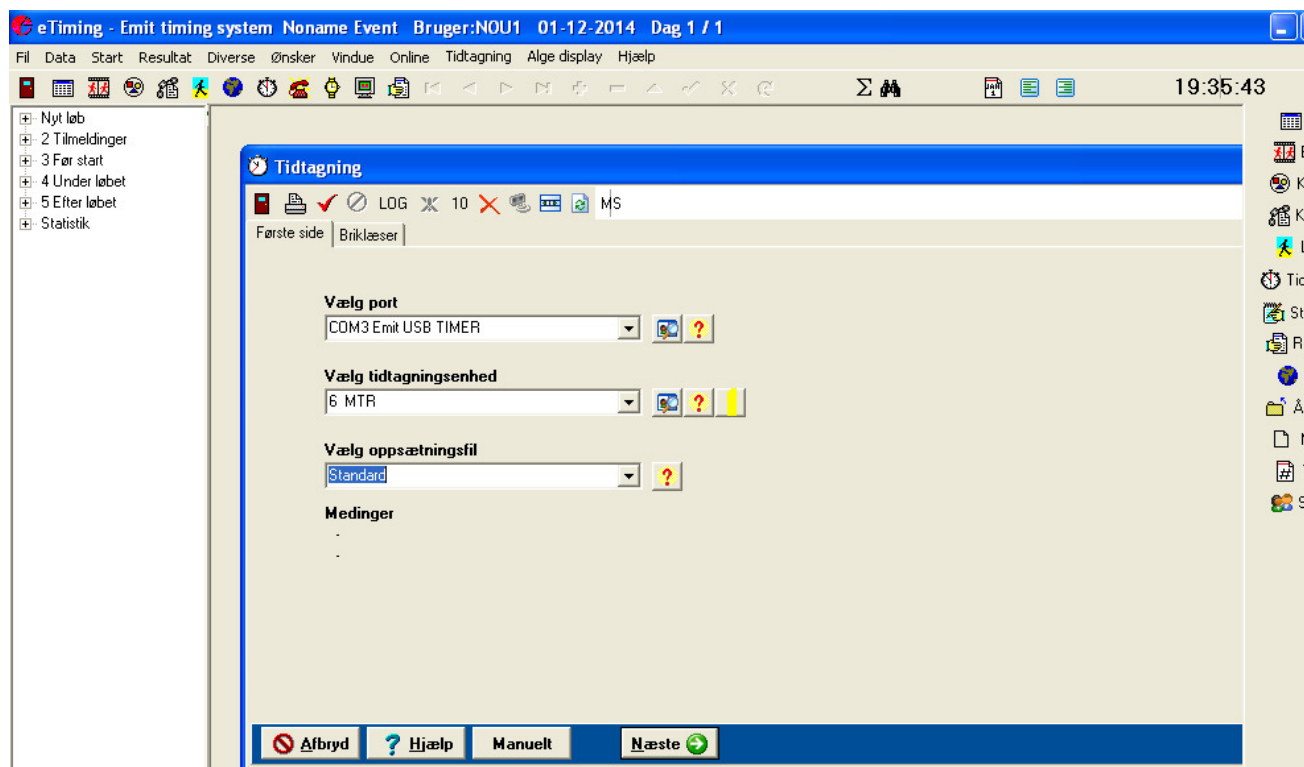
Foregår ligesom når ny database skabes, bortset fra du skal vælge "Åbne" i stedet for "Ny"

I det følgende skal MTR4 og EPR-3 være tilsluttet PC

Opsæt forbindelse mellem PC og aflæserudstyr:



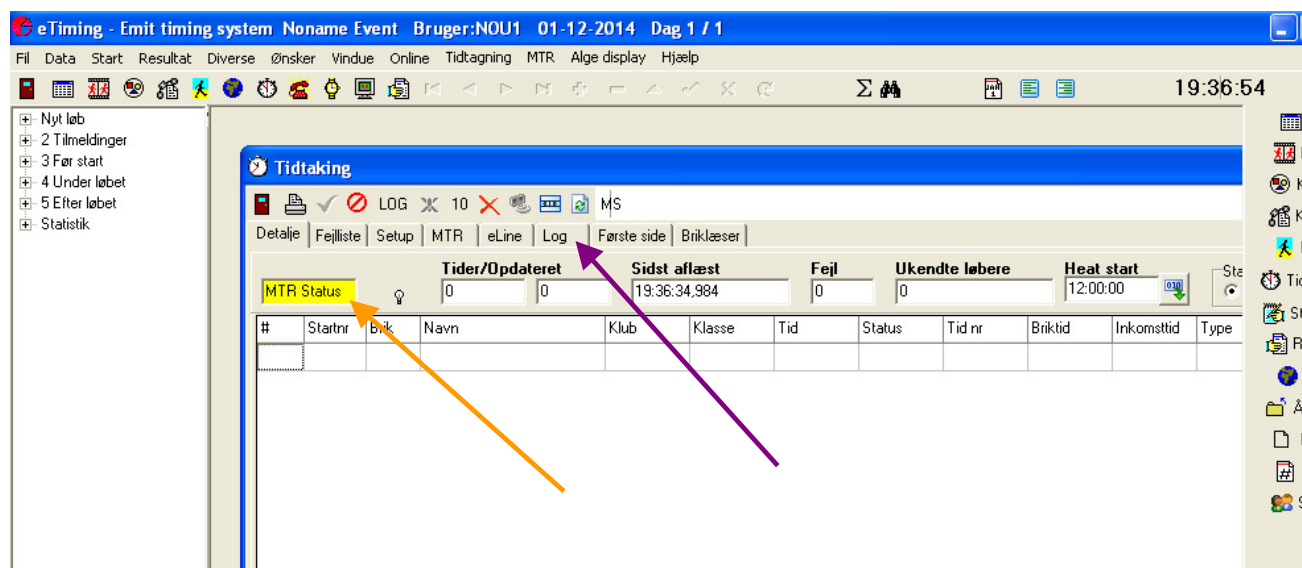
Klik på <Tidtagning> (sort pil)



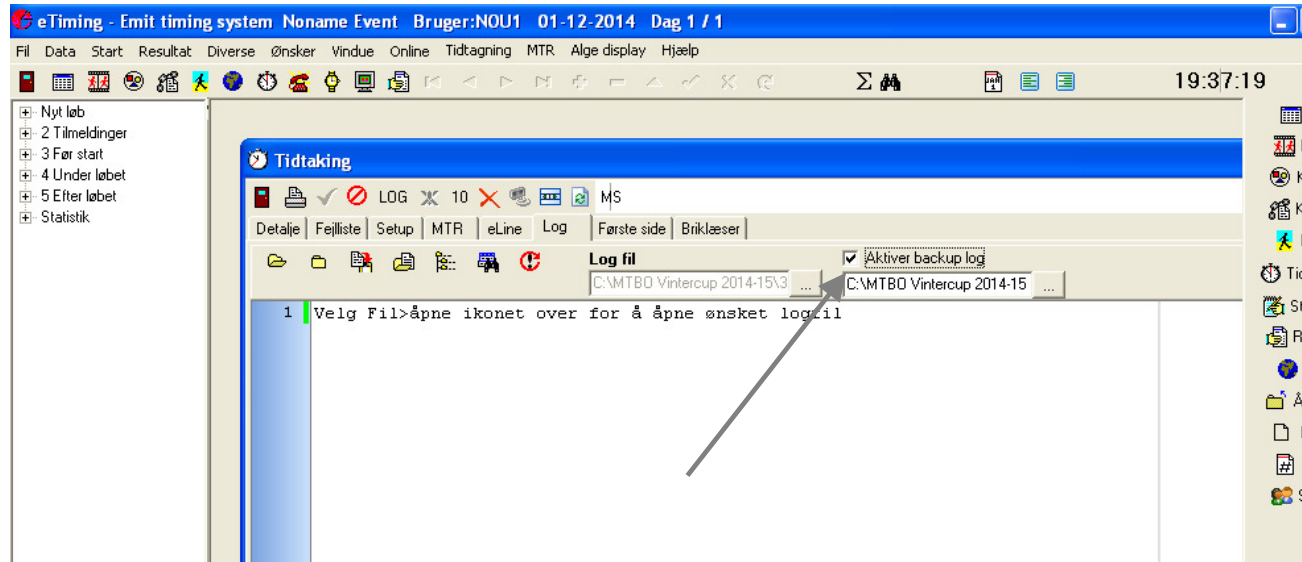
Hvis ovenstående billede fremkommer så fortsæt

Vælg "Næste"
Vælg "Næste"
Vælg "Start Kommunikation"

Hvis ovenstående ikke fremkommer så kontroller at MTR4 og EPR-3 er tilsluttet.
Søg i <Vælg port> og i <Vælg tidtagningsenhed> og Vælg "Standard" i <Vælg opsætningsfil>



Kontroller at der står **MTR Status** øverst til venstre (orange pil)



Klik på fanen <Log> (lilla pil)

Sæt "flueben" i <Aktiver backup log> (grå pil)

Klik på fanen Detalje for at komme tilbage til tidtagningsbilledet

Tidtaking

LOG 10 MS

Detalje Fejlliste Setup MTR eLine Log Første side Briklæser

Tider/Opdateret Sidst aflæst Fejl Ukendte løbere Heat start

186763 1 0 20-05-2014 17:48:45,00 1 0 12:00:00

Starttidopdatering fra startgrind
☒ Normal ☐ Heat ☐ Alle

#	Startnr	Brik	Navn	Klub	Klasse	Tid	Status	Tid nr	Brikid	Inkomstid	Type	X	Diff
0	0	186763	U1 Ukjend løber186763				DSQ Ukjent			17:48:45			0

Hurtigkomando

COM9 6 MTR

Som kontrol aflæses en EMIT brik der ikke bliver benyttet til dagens arrangement. Kontrollér at brikkenr. bliver indlæst korrekt (sort pil)

2.3. Opsætning Access programmet

Start løbsprogrammet fra **mappen**

Bemærk version (sort cirkel)

Microsoft Access - [Count I]

File Edit View Insert Format Records Tools Window Help

Hovedmenu

Vinter Cup Løb - registrering med EMIT-brikker

Registrering

Grundoplysninger om løbet

Registrering af spørgsmål

Oprette klasser - kan evt. udelades

Registrering af hold

Se/ret løbstider m.v.

Under løbet

Hent løbsregistreringer indlæst i den tilknyttede Ecard tabel

0

Hold klar til udskriv (ny indkomne hold)

Udskrifter

Poster med spørgsmål

Spørgsmål/svar ved poster

Deltagerliste med starttid

Resultat pr. hold - Alle hold

Samlet resultatliste - klasseopdelt

Samlet resultatlistet u/klasser

Besvarelsesoversigt

Manglende tidsregistrering

Ukendte brikker

Lodtræknings liste

Opsætning

Slette menu...

Data fra regneark (tilmeldinger)

Opdater Spørgsmål

Data til regneark (resultater)

Version 2.3 Dato 2014.12.21

Afslut program

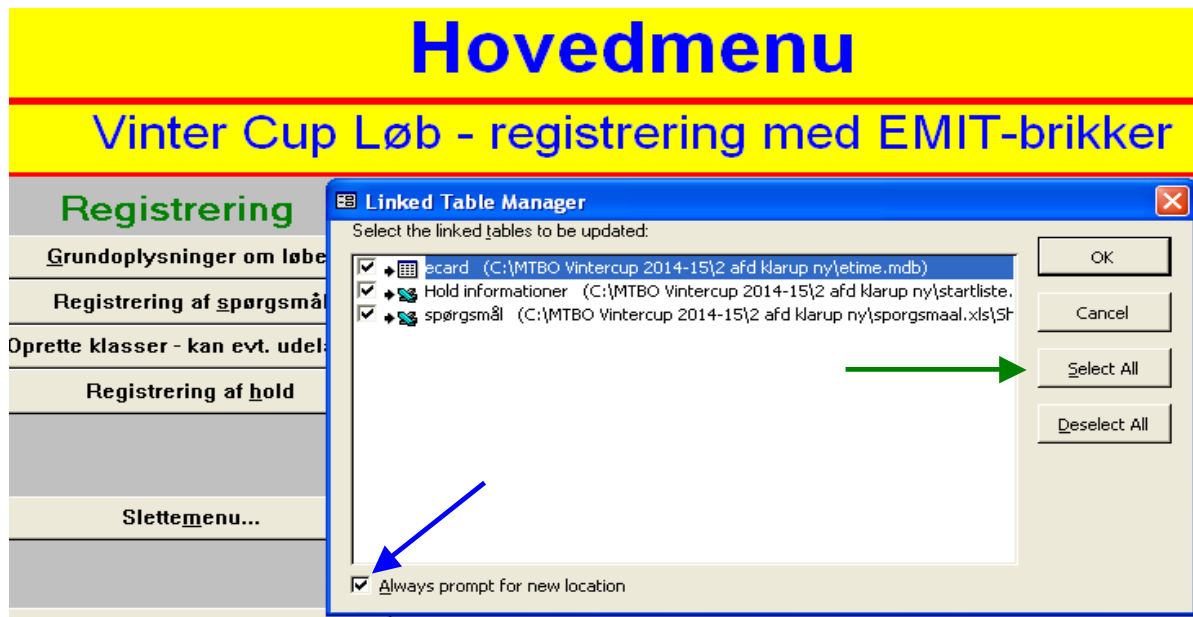
Program udviklet af Ivar Andersen, Belling
 Cykelklub
 Programmet må frit benyttes af alle. Opgraderet til
 Emit af Søren Theilgaard

Form View

Indtast grundoplysninger om løbet:
Sted, dato, arrangør herunder nødtelefonnr.

Opsætning af relationer (peg på filplacering):

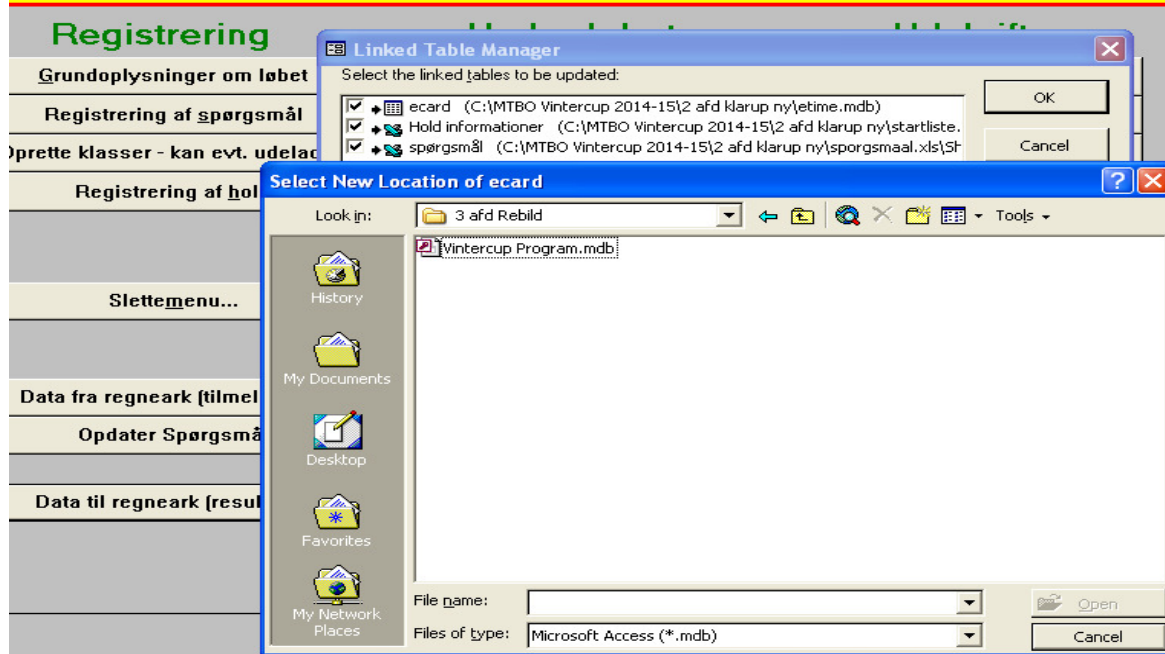
Vælg "Tools" (rød pil)
Vælg "Database Utilities"
Vælg "Linked Table Manager"



Sæt "flueben" i <Always prompt for new location> (blå pil)
Vælg <Select All> (grøn pil)
Vælg <OK>

Hovedmenu

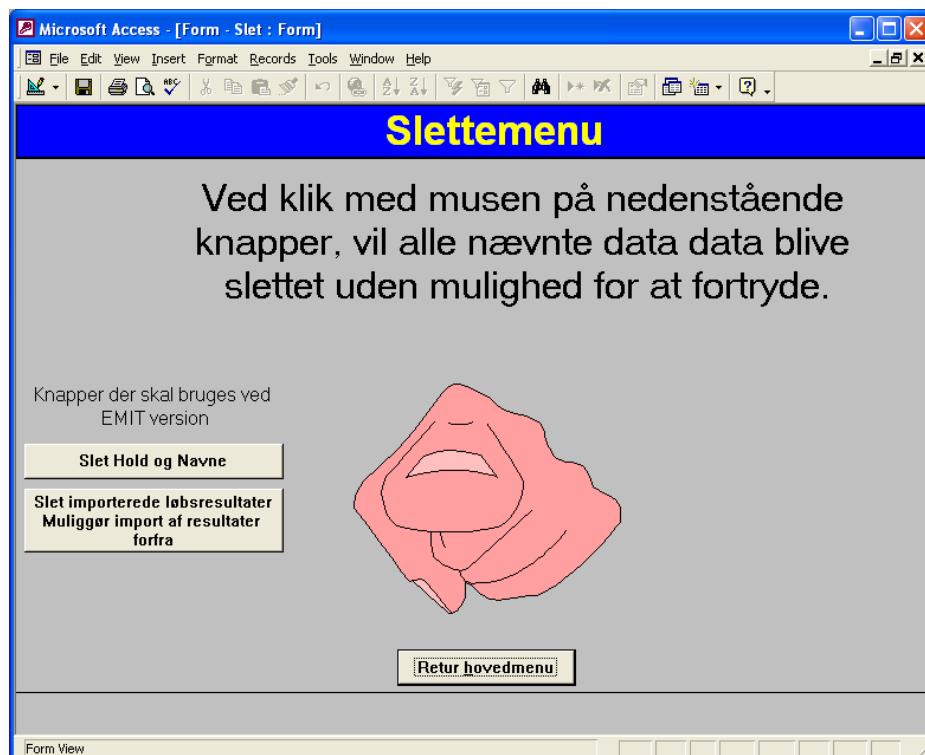
Vinter Cup Løb - registrering med EMIT-brikker



klik dig frem til mappen\etime.mdb

klik dig frem til mappen\startliste.xls (hvis de ikke indtastes direkte)

klik dig frem til mappen\spørgsmål.xls (hvis de ikke indtastes direkte)

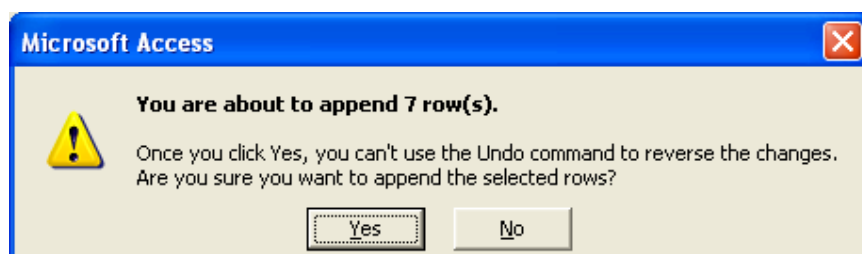
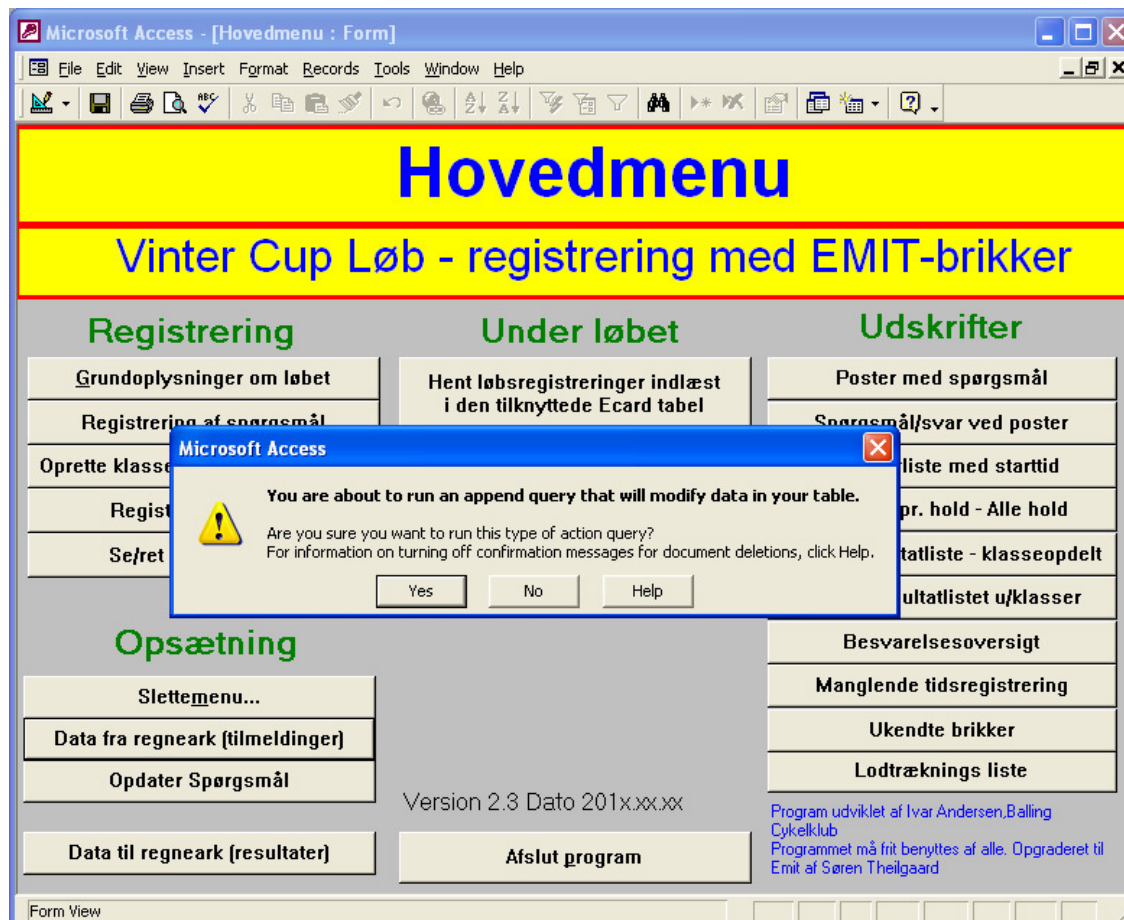


Sletning af gamle data i løbs programmet:

Vælg <Slette-menu> fra hovedmenuen
Vælg <Slet Hold og Navne>
Vælg <Slet Importerede løberresultater>
(muliggør import af resultater forfra)

Indlæs data (tilmeldinger og spørgsmål):

Vælg <Data fra regneark (tilmeldinger)> fra hovedmenuen



Der fremkommer to Access dialogbokse hvis data bliver indlæst korrekt.
Svar "Yes/Ja" til disse.

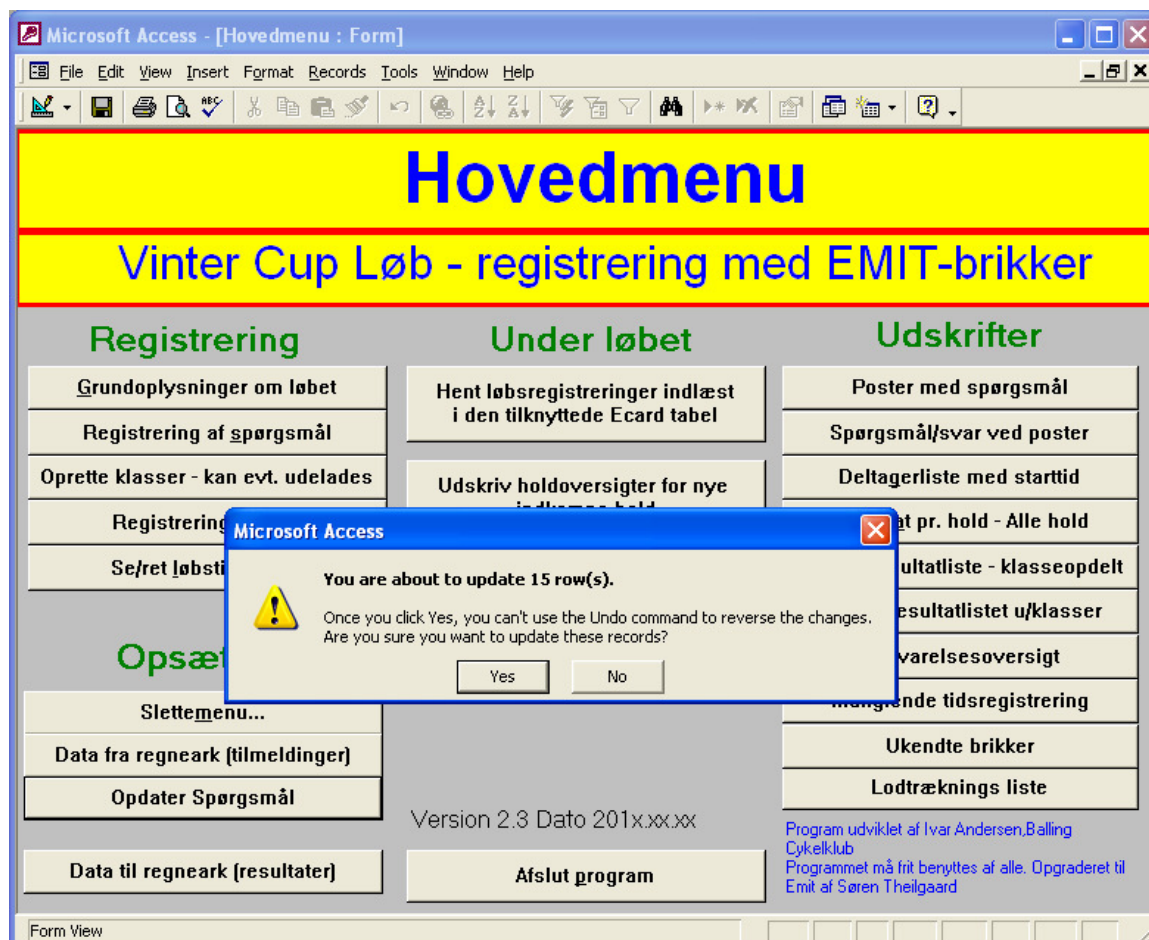
Læg mærke til om

- det er det korrekte antal rækker (= antal hold i regnearket) der tilføjes

- om der bliver meldt om nogle fejl (se Tips og tricks)

Vælg <Opdater Spørgsmål> fra hovedmenuen

(som udgangspunkt ligger der nogle gamle spørgsmål i løbsprogrammet, indtil man opdaterer dem med dette menupunkt. Også selvom man ikke kan se dem via menupunktet <Registrering af spørgsmål> eller under "Udskrifter")



Der fremkommer tre Access dialogbokse hvis data bliver indlæst korrekt.
 Svar "Yes/Ja" til disse.
 Kontroller at den sidste ser ud som ovenstående (.....opdatere 15 rækker.)
 Hvis ikke - se Tips og tricks
 Kontrollér indlagte data (Udskrifter):

Vælg <Spørgsmål/svar ved poster>

Vælg <Deltagerliste med starttid>

Under løbet

Hovedmenu

Vinter Cup Løb - registrering med EMIT-brikker

Registrering

- Grundoplysninger om løbet
- Registrering af spørgsmål
- Oprette klasser - kan evt. udelæses
- Registrering af hold
- Se/ret løbstider m.v.

Under løbet

- Hent løbsregistreringer indlæst i den tilknyttede Ecard tabel
- 0 Hold klar til udskriv (ny indkomne hold)

Udskrifter

- Poster med spørgsmål
- Spørgsmål/svar ved poster
- Deltagerliste med starttid
- Resultat pr. hold - Alle hold
- Samlet resultatliste - klasseopdelt
- Samlet resultatlistet u/klasser
- Besvarelsesoversigt
- Manglende tidsregistrering
- Ukendte brikker
- Lodtræknings liste

Version 2.3 Dato 2014.12.21

Program udviklet af Ivar Andersen, Belling
Cykelklub
Programmet må frit benyttes af alle. Opgraderet til
Emit af Søren Theilgaard

Form View

Arbejdes gangen under løbet:

1. Aflæs brik(ke) i MTR4
2. Klik på "Hent løberegistreringer indlæst i den tilknyttede Ecard tabel"
 - a. Check at feltet viser det antal brikker der er aflæst. Hvis der f. eks er indlæst 3 brikker og der kun står 2 i feltet, kan det skyldes at den ene brik ikke passer med startlisten.
3. Hvis feltet viser 1 eller højere (≥ 1) klik på Hold klar til udskrift (ny indkomne hold) Herefter bliver holdresultaterne udskrevet for de indkomne hold. Klips dem sammen med stræk tiderne fra MTR4 og udlever dem samlet.
 - a. Hvis der står 0 i feltet, vil der komme en tom resultat udskrift.
 - b. Hvis der står 1 eller højere (≥ 1) og der kummer en tom udskrift, skal der laves en kopi af databaserne samt notere de sidste indkomne EMIT brikker

Søgning i "Registrering af Hold" og "Se/Ret løbstider"

Microsoft Access - [Navne]

File Edit View Insert Format Records Tools Window Help

Registrering af deltagende hold

Hold-nr: 1 EMIT brik nr.: 184752

Navn1: Annelise Maclassen

Navn2:

Klub: AKIF 2

Klasser:

Starttid: 18:00:00

Tillægstid: 20

Tilføj nyt hold

Retur til hovedmenu

Record: 1 of 7

Form View

Søg på Holdnummer:

Klik i feltet Hold-nr , eller i EMIT brik nr

Klik herefter på Søg (kikkerten) og indtast der Holdnummer man ønsker at se.

Find and Replace

Find Replace

Find What: 1

Find Next

Cancel

Look In: Hold-nr

Match: Start of Field

More >>

Slet et hold

I "Registrering af Hold" find holdet med Søg funktion og klik på Den lodrette bar til venstre i vinduet. Dette felt bliver hermed fremhævet, se nedenfor. Klik herefter på Delete/Slet.

Microsoft Access - [Navne]

File Edit View Insert Format Records Tools Window Help

Registrering af deltagende hold

Hold-nr: 3 EMIT brik nr. 184749

Navn1: Thomas Christensen

Navn2: Tom Juul

Klub: Team Klynkeby

Klasser

Starttid: 18:00:00

Tillægstid: 0

Navigation buttons: Tilføj nyt hold, Retur til hovedmenu

Record: 3 of 7

Form View

Lodtræknings præmie

Klik på "Lodtræknings liste" for at få lavet en tilfældig liste over alle de personer der har deltaget i dagens løb (Deltagere der ikke er startet eller ikke har en sluttid kommer IKKE med.

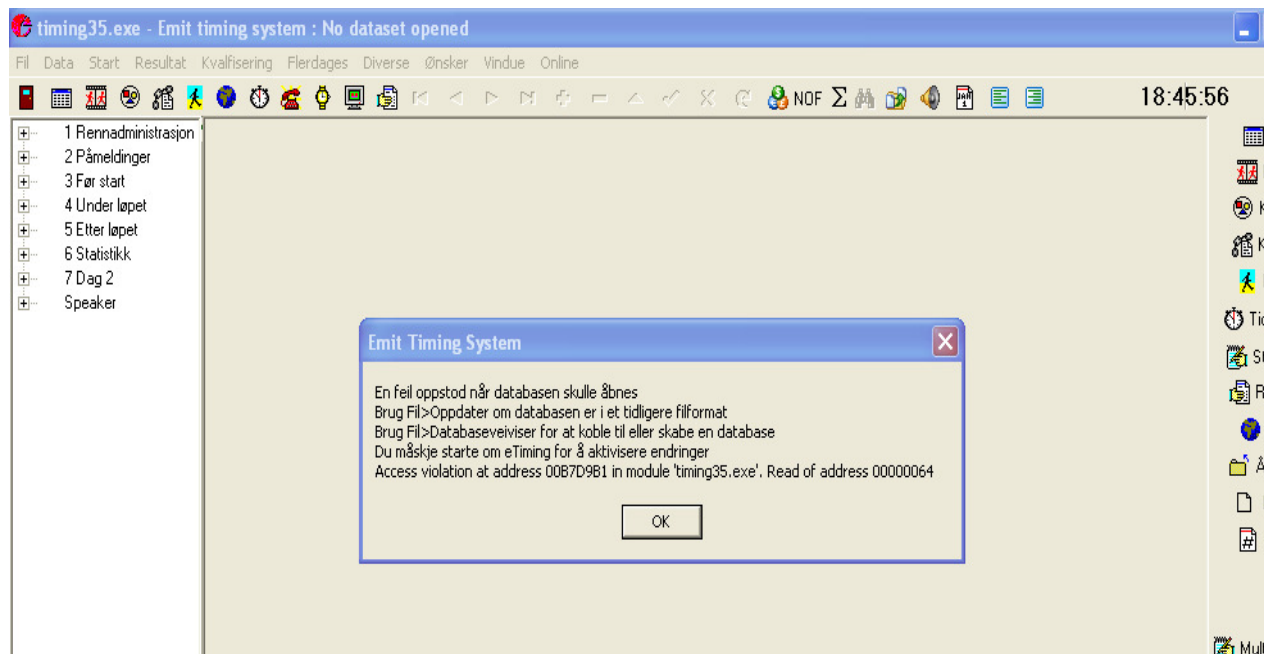
3. Tips og Tricks:

A. Bemærk at den samme brik ikke kan aflæses 2 gange i træk på MTR4. Hvis man har behov for at aflæse den samme EMIT brik igen, skal der først have været en anden brik aflæst. Dette er en fysisk/sikkerhedsmæssig begrænsning i MTR4.

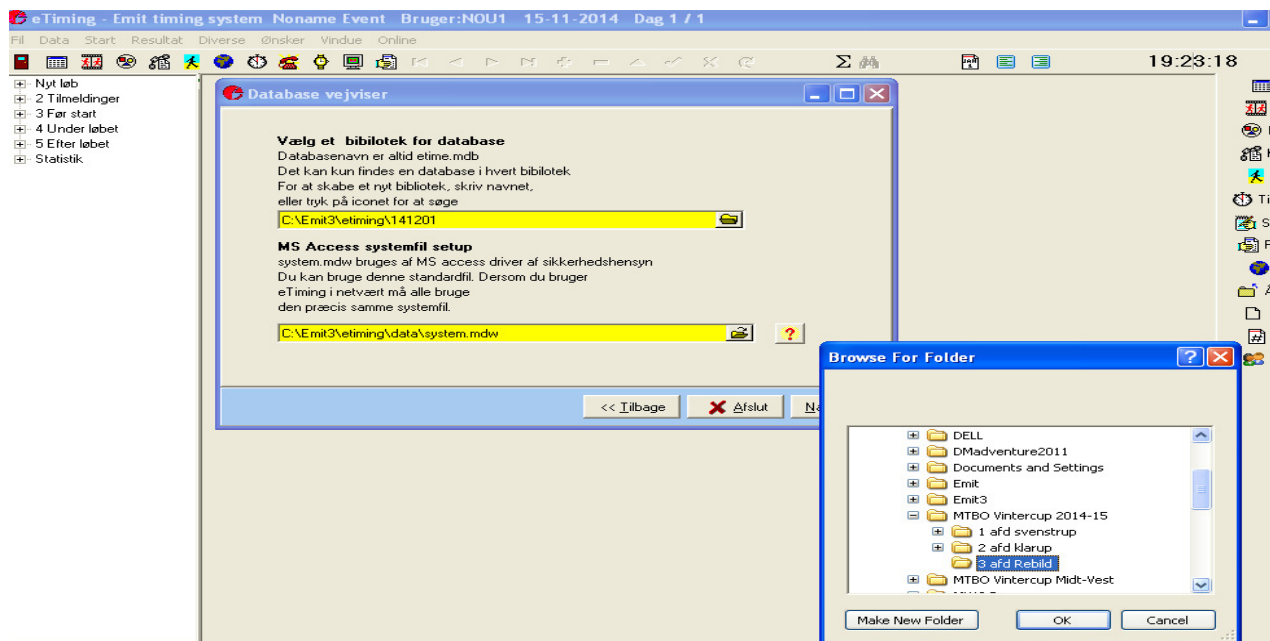
B. Data kommer ikke ind på holdet:

1. Kontrollér at EMIT data ligger i e-time databasen i løbsprogrammet
 - a. (Database view, Tables, ecard)
2. Kontrollér at holdet har det rigtige briknr.
 - a. Kontrolleres i <Registrering af hold>
3. Data er ikke importeret.
 - a. Vælg <Hent løber registrering fra tilknyttet Ecard tabel>
4. *Hvis der under import af startlisten kommer fejlkode med "F10", så skal de to kolonner efter "ecardno." i Excel filen "startliste" slettes.*

C. Fremkommer flg. fejl når du åbner e-timing



Åbn en database der virker og sørg for at de rigtige henvisninger er valgt:



se side 4 for vejledning

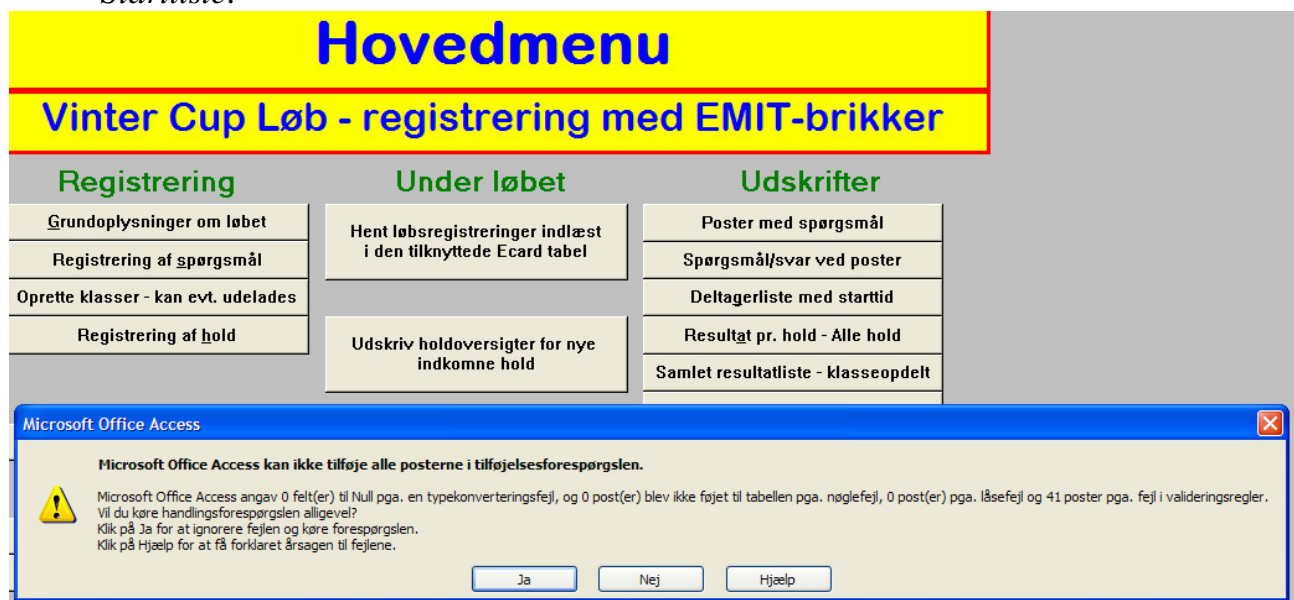
Åbn en database der virker, f.eks. "C:\data\MTBO Vintercup 2014-15"
Sørg for der står "C:\Emit3\etiming\data\system.mdw" i 2. linje.

Luk derefter e-Timing og start det igen.

Er fejlen væk, så skab en ny database (eller åbn en eksisterende), og fortsæt fra side 4

D. Fremkommer der fejl når du indlæser startliste eller opdaterer spørgsmål fra Excel fil

Startliste:



Start med at slette gamle data i løbs programmet (se side 9)

Åbn regnearket med <startlisten> og slet et større antal rækker efter den sidste linje med hold og et større antal kolonner til højre for kolonnen med ECardno. Fjern evt. formateringer med understregninger, kanter etc. i rækkerne med hold.

Gem filen og prøv at indlæse den igen.

Spørgsmål:

Hvis der ikke bliver indlæst 15 rækker (= 15 spørgsmål), så åbn regnearket med <sporgsmaal> og slet et større antal rækker efter den sidste linje med spørgsmål og et større antal kolonner til højre for kolonnen med Ok-svar.

Fjern evt. formateringer med understregninger, kanter etc. i rækkerne med hold.

Formatér svarmuligheder som er rene tal til "standard" eller "tekst".

Alternativt gå ind i hver enkelt celle med rene tal og lave et mellemrum foran tallet.

Gem filen og prøv at indlæse den igen.

Hold er kommet i mål men har ikke fået en tid. Det kan forekomme at holdet har kørt med en anden EMIT brik end tiltænkt. Derved er der aflæst en EMIT brik der ikke tilhører et Hold. Klik på "Ukendte brikker" for at få en liste over hvilke EMIT brikker der er aflæst og som ikke tilhører et Hold.

Versions historik

Version 1.x

- Vintercup program til manuel indtastning

Version 2.0

- Vintercup programmet Opgraderet til EMIT af Ivar Andersen

Version 2.1

Version 2.2

- Brik nummer på hold udskrift
- Slet af hold med tider
- Opdatering af diverse udskrifter
- Slette menuen opdateret, knapper fjernet så man ikke kan slette posterne
- Opdatering af vejledningen, så den er mere illustrativ

Version 2.3 21 December 2014

- Søg i Hold og Tider (Se vejledning for hvordan det gøres)
- Hvis Mål (post 100) ikke er klippet benyttes aflæsnings tiden (post 250) som måltid, og alle poster registreres som normalt.
- Liste over "Ukendte brikker". De brikker der er aflæst på MTR4 men ikke kendt at Vintercup programmet. (Hold der kører med uregistreret Emit brik)
- En lodtræknings liste over de løbere der har tid på dagen.
- Indført et felt der viser om der er "ny indkomne hold"
- Vejledning opdateret men alle rettelser